



Soccorso Alpino e Speleologico Alto Adige
Südtiroler Berg- und Höhlenrettung
Aiüt Alpin y Speleologisch de Südtirol
C.N.S.A.S. ODV

BILANCIO SOCIALE 2024

Premessa metodologica

Il presente Bilancio Sociale rafforza il modello di «Corporate Social Responsibility» dell'Associazione e consolida il processo di rendicontazione della responsabilità sociale quale parte integrante della propria cultura aziendale in termini di armonico bilanciamento dei risultati attinenti la sfera economica, ambientale e sociale della gestione. In particolare, l'obiettivo del presente Bilancio Sociale è, in sintesi, la costruzione e il miglioramento di un efficace strumento di dialogo, trasparenza, legittimazione e creazione di fiducia che consenta di fare emergere il "valore" dell'organizzazione e del processo di programmazione-gestione-rendicontazione; Il Terzo Settore ha prevalenti finalità civiche, solidaristiche e di utilità sociale. Il documento è il secondo bilancio sociale dell'Associazione. Questa edizione del Bilancio Sociale fa riferimento al Soccorso Alpino CNSAS Alto Adige e alle relative performance riferite all'esercizio 2024 (1° gennaio - 31 dicembre 2024).

La struttura del documento

Il contenuto del documento finale è articolato in tre sezioni:

- I.** Identità e Missione dell'Associazione CNSAS Alto Adige, che sintetizza la missione dell'Organizzazione di Volontariato, il contesto di riferimento, i principi etici e l'assetto istituzionale e organizzativo dell'Associazione. In tale sezione vengono anche presentati i rapporti di scambio tra l'Associazione e i principali soggetti di riferimento (stakeholder);
- II.** Rendicontazione finanziaria, che espone i dati economico-finanziari dell'Associazione, le modalità di raccolta e di utilizzo delle risorse sintetizzate nelle tabelle di determinazione e distribuzione del «Valore economico creato»;
- III.** Relazione sociale, ove vengono descritte le attività associative, gli investimenti, e le principali attività e iniziative sviluppate nel 2024.



Soccorso Alpino e Speleologico Alto Adige
Südtiroler Berg- und Höhlenrettung
Aiüt Alpin y Speleologisch de Südtirol
C.N.S.A.S. ODV

I. Parte prima

Mission e Identità dell'Organizzazione di Volontariato

Nella Parte prima vengono sintetizzati la missione dell'Associazione, il contesto di riferimento, i principi e l'assetto istituzionale e organizzativo. In tale sezione vengono anche presentati i rapporti di scambio tra l'Associazione e i principali soggetti di riferimento (stakeholder).

a) Chi siamo

Il CNSAS Alto Adige è una libera associazione provinciale, apolitica, apartitica e senza fini di lucro, ispirata ai principi di solidarietà e fiducia reciproca tra i soci.

È costituita, in ottemperanza all'art. 18 dello Statuto Nazionale del Corpo Nazionale del Soccorso Alpino e Speleologico (di seguito C.N.S.A.S.), nel rispetto del Codice Civile e del D.Lgs. 3 luglio 2017, n. 117 e s.m. e i., l'Organizzazione di Volontariato denominata "Soccorso Alpino e Speleologico Alto Adige C.N.S.A.S." in tedesco "Südtiroler Berg - und Höhlenrettung C.N.S.A.S." ed in ladino "Aiüt Alpin y Speleologisch de Südtirol C.N.S.A.S." (di seguito denominata C.N.S.A.S. Alto Adige).

b) Cenni storici

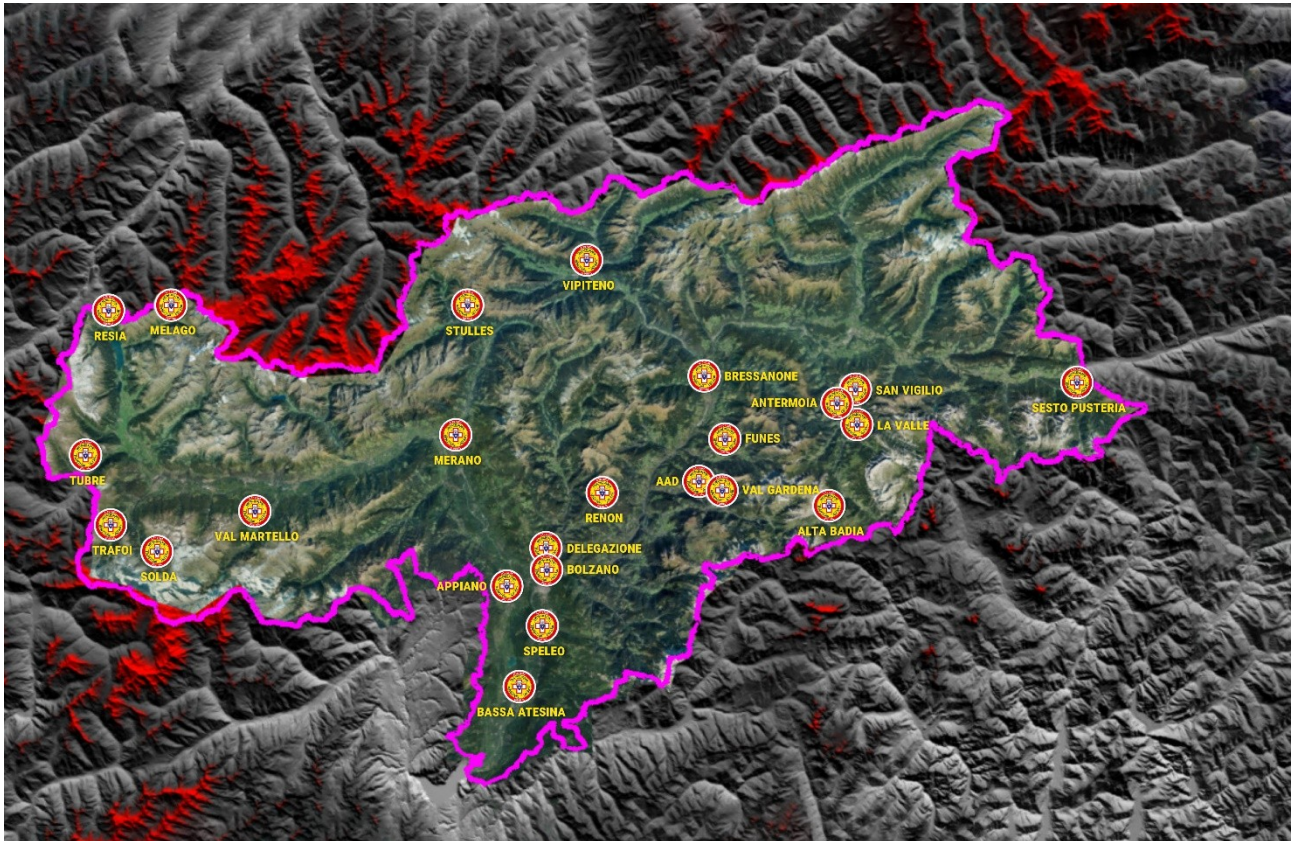
Il Soccorso Alpino e Speleologico CNSAS/CAI venne costituito ufficialmente nel 1954. In realtà era presente già da molto tempo e, su base provinciale, si strutturò e si rese operativo dalla fine degli anni 40. Dal 1954 le Stazioni ufficialmente riconosciute dal CNSAS (Corpo Nazionale Soccorso Alpino e Speleologico) furono le seguenti: Bressanone (che, come "Delegazione di zona", fu il riferimento ed il centro di coordinamento per tutto il territorio dell'Alto Adige e rimase tale fino agli anni 60), Bolzano, Vipiteno, Merano, Brunico, Chiusa, Appiano, Lana, Val Gardena, Sesto Pusteria, Solda e Trafoi.

Alla fine degli anni 50 - inizi anni 60 le Stazioni aumentarono e si aggiunsero così: Fiè, Melago, Alta Badia, Val Martello, Alpe di Siusi, Tubre, Val Ridanna, Fleres, Stulles, Funes, Resia, San Vigilio di Marebbe, Campo Tures e Renon.

Oggi il Soccorso Alpino e Speleologico CNSAS è una struttura di volontariato (ODV), composta da 22 Stazioni di soccorso distribuite su tutto il territorio provinciale, integrata nell'organizzazione della Protezione Civile della Provincia Autonoma di Bolzano.



Soccorso Alpino e Speleologico Alto Adige
Südtiroler Berg- und Höhlenrettung
Aiüt Alpin y Speleologisch de Südtirol
C.N.S.A.S. ODV



c) La missione e l'attività dell'Associazione

Scopi del CNSAS Alto Adige sono il perseguimento delle finalità di seguito indicate, in particolare:

- i. effettuare gli interventi di ricerca e soccorso, recupero e trasporto sanitario e non sanitario degli infortunati, dei pericolanti e dei soggetti in imminente pericolo di vita, nonché di quelli a rischio evolutivo sanitario, dei dispersi e degli scomparsi, il recupero e il trasporto dei caduti in ambiente montano, ipogeo e in ogni altro ambiente ostile ed impervio del territorio provinciale, in stretta collaborazione con il Sistema di Emergenza-Urgenza Sanitaria della Provincia Autonoma di Bolzano per la quale lo stesso CNSAS rappresenta "riferimento esclusivo" per l'attuazione del soccorso sanitario ai sensi dell'art. 2, comma 2 della Legge 21 marzo 2001, n. 74 e s.m. e i.;
- ii. effettuare azioni di coordinamento e direzione nel caso di intervento congiunto tra squadre appartenenti a diversi enti e organizzazioni;

Via G. di Vittorio Straße 16
I-39100 Bolzano Bozen
T +39 0471 285 444

info@soccorsoalpino.org · info@bergrettung.org
www.soccorsoalpino.org · www.bergrettung.org

Part. IVA MwSt.-Nr. 01554790210 - Cod. Fisc. Steuernr. 80012120210

Banca Popolare Alto Adige Filiale Don Bosco Südtiroler Volksbank Filiale Don Bosco
BIC BPAAIT2B030 · IBAN IT57 Y058 5611 6040 5657 0005 607
Cassa di Risparmio Filiale Via Roma Südtiroler Sparkasse Filiale Via Roma
BIC CRBZIT21003 · IBAN IT27 F060 4511 6030 0000 1241 700



Soccorso Alpino e Speleologico Alto Adige
Südtiroler Berg- und Höhlenrettung
Aiüt Alpin y Speleologisch de Südtirol
C.N.S.A.S. ODV

- iii. effettuare, quale struttura del servizio nazionale della protezione civile, ai sensi dell'art. 13, comma 1, lettera e) del D.Lgs. 2 gennaio 2018, n. 1, gli interventi di ricerca, soccorso, recupero e trasporto in caso di emergenze o calamità nell'ambito delle proprie competenze istituzionali e degli obblighi di legge previsti, nonché coadiuvare il servizio stesso nella tutela dei beni artistici e culturali;
- iv. effettuare gli interventi di ricerca, soccorso e recupero di animali domestici in ambiente montano, ipogeo e in ogni altro ambiente ostile ed impervio del territorio provinciale, in stretta collaborazione con il Sistema di Emergenza-Urgenza Sanitaria della Provincia Autonoma di Bolzano;
- v. informare, formare, addestrare e aggiornare il socio nell'ambito delle normative vigenti in materia, degli indirizzi e delle direttive impartite dall'Assemblea nazionale, dalla Direzione nazionale e dalle Scuole nazionali del CNSAS, ovvero dalla Direzione provinciale e dalle Scuole provinciali;
- vi. attuare la prevenzione e la vigilanza degli infortuni nell'esercizio delle attività alpinistiche, sci- alpinistiche, escursionistiche e degli sport di montagna, delle attività speleologiche e di ogni altra attività connessa alla frequentazione a scopo turistico, sportivo, ricreativo e culturale, ivi comprese le attività professionali, svolte in ambiente montano, ipogeo e in ambienti ostili e impervi del territorio provinciale e/o nazionale;
- vii. creare, implementare, sviluppare tecniche e tecnologie, materiali ed attrezzature, dispositivi di vario genere e natura espressamente rivolti a potenziare ed ottimizzare la propria attività;
- viii. collaborare con gli Enti e le Amministrazioni dello Stato, con Enti nazionali e locali, con soggetti pubblici e privati, per il raggiungimento delle finalità d'istituto di cui ai punti precedenti, anche attraverso la stipula di contratti, convenzioni, protocolli e atti di indirizzo;
- ix. aderire o associarsi ad associazioni, fondazioni, organismi nazionali e internazionali che non siano in contrasto con le finalità di cui ai punti precedenti e che non ne limitino l'autonomia.

Il CNSAS Alto Adige attua quanto previsto nei punti precedenti attraverso la stipula di specifici contratti, convenzioni e protocolli con il Servizio Sanitario provinciale e con le strutture della Protezione Civile provinciali, con Enti pubblici e privati e con soggetti privati.

Via G. di Vittorio Straße 16
I-39100 Bolzano Bozen
T +39 0471 285 444

info@soccorsoalpino.org · info@bergrettung.org
www.soccorsoalpino.org · www.bergrettung.org

Part. IVA MwSt.-Nr. 01554790210 - Cod. Fisc. Steuernr. 80012120210

Banca Popolare Alto Adige Filiale Don Bosco Südtiroler Volksbank Filiale Don Bosco
BIC BPAAIT2B030 · IBAN IT57 Y058 5611 6040 5657 0005 607
Cassa di Risparmio Filiale Via Roma Südtiroler Sparkasse Filiale Via Roma
BIC CRBZIT21003 · IBAN IT27 F060 4511 6030 0000 1241 700



Soccorso Alpino e Speleologico Alto Adige
Südtiroler Berg- und Höhlenrettung
Aiüt Alpin y Speleologisch de Südtirol
C.N.S.A.S. ODV

d) Soci e organizzazione interna

Alla fine dell'anno **2024** il CNSAS Alto Adige contava ben **617 soci volontari** distribuiti su 21 Stazioni di soccorso alpino ed una Stazione di soccorso speleologico.

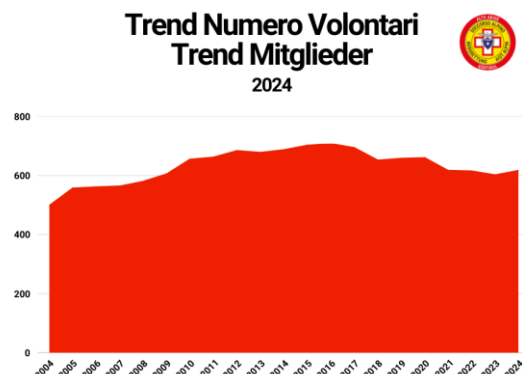
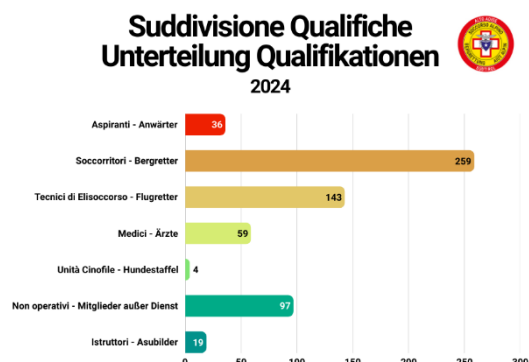
Le Stazioni sono poi suddivise, secondo criterio geografico, in 5 raggruppamenti chiamati Zone.

I **617 soci** sono suddivisi in **36 fra** aspiranti e **OSB**, **284** soccorritori **OSA**, **88** tecnici di soccorso **TESA**, 107 tecnici di Elisoccorso **TE**, **59** medici, **20** istruttori, **4** unità cinofile e **63** fra soci collaboratori/emeriti.

I soccorritori, diversamente specializzati, sono pronti ad intervenire su tutto il territorio della Provincia Autonoma di Bolzano, e se necessario anche a livello nazionale, 24 ore al giorno per 365 giorni l'anno.

Le figure tecniche coinvolte:

- Operatore di Soccorso Alpino Base (OSB);
- Operatore di Soccorso Alpino (OSA);
- Tecnico di Soccorso Alpino (TESA);
- Tecnico di Elisoccorso con abilitazione provinciale; (TE)
- Medico rianimatore anestesista;
- Unità Cinofila (valanga, superficie, molecolare);
- Operatore Soccorso Speleologico (OSS);
- Tecnico di Soccorso Speleologico (TSS);
- Tecnico di Ricerca (TeR);
- Coordinatore di Operazioni di Ricerca (COR);
- Tecnico di Soccorso in Forra (TSF);
- Pilota di sistemi aeromobili a pilotaggio remoto.



Via G. di Vittorio Straße 16
I-39100 Bolzano Bozen
T +39 0471 285 444

info@soccorsoalpino.org · info@bergrettung.org
www.soccorsoalpino.org · www.bergrettung.org

Part. IVA MwSt.-Nr. 01554790210 - Cod. Fisc. Steuernr. 80012120210

Banca Popolare Alto Adige Filiale Don Bosco Südtiroler Volksbank Filiale Don Bosco
BIC BPAAIT2B030 · IBAN IT57 Y058 5611 6040 5657 0005 607
Cassa di Risparmio Filiale Via Roma Südtiroler Sparkasse Filiale Via Roma
BIC CRBZIT21003 · IBAN IT27 F060 4511 6030 0000 1241 700



Soccorso Alpino e Speleologico Alto Adige
Südtiroler Berg- und Höhlenrettung
Aiiüt Alpin y Speleologisch de Südtirol
C.N.S.A.S. ODV

Il numero di dipendenti del Corpo è di tre unità, inquadrati nel contratto Commercio/Terziario svolgono mansioni amministrative, di segreteria e di contabilità.

Per l'erogazione dei servizi di cui abbisogna e per lo svolgimento dei compiti prestabiliti (supporto alla contabilità, RSPP, paghe/personale, legale, ecc...) il Corpo si avvale, tramite contratti stipulati ad hoc, di consulenti e società terze.

Al fine di gestire il funzionamento di tutta l'organizzazione viene utilizzato il software AROGIS, adottato anche dal CNSAS Nazionale e quindi da tutti servizi e comparti ad esso riconducibili, questo software permette l'informatizzazione di tutti i dati relativi l'anagrafica dei soci, le qualifiche tecniche, le specializzazioni, le carriere, gli interventi e molte altre informazioni necessarie al corretto funzionamento dell'organizzazione.

Tra le principali funzioni vi sono da evidenziare:

- La gestione delle anagrafiche degli iscritti con evidenziazione delle qualifiche ottenute e degli aggiornamenti richiesti per il loro mantenimento;
- Una parte della gestione delle dotazioni del Corpo, siano esse personali, di Stazione, di Zona, o giacenti presso il Magazzino della Sede Centrale;
- Una parte della gestione del parco veicolare con aggiornamento delle scadenze normative ordinarie e delle manutenzioni;
- La gestione degli interventi di soccorso e degli eventi del CNSAS Alto Adige: tramite queste funzioni vengono rendicontate le attività svolte, il tipo, gli adempimenti burocratici di gestione degli interventi e tutto quanto necessario al fine di avere storicità e tracciabilità di quanto è stato fatto, le modalità ed i soggetti coinvolti.

Tutti gli interventi di soccorso svolti dai soccorritori vengono rendicontati attraverso la compilazione di un rapportino di intervento in cui vengono evidenziati i principali elementi descrittivi dell'accaduto: luogo/coordinate, data ed orario, breve descrizione delle dinamiche, la/e persona/e soccorsa/e oltre che i soccorritori intervenuti.

e) I principali stakeholder

Il servizio di volontariato svolto dall'Associazione è orientato ad assicurare assistenza alle persone in difficoltà in ambiente montano, impervio ed ipogeo. I principali "utenti" del CNSAS Alto Adige sono dunque tutti i frequentatori degli ambienti sopra descritti. Inoltre, il CNSAS Alto Adige, è parte integrante del sistema di Protezione Civile della Provincia Autonoma di Bolzano, con cui ha stipulato apposita convenzione che garantisce al Corpo stesso il sostentamento economico-finanziario necessario a perseguire i fini istituzionali ed i fini sociali prefissati.

Pertanto, tra gli stakeholder, annoveriamo anche le istituzioni comunali e provinciali che si trovano a dover garantire l'incolumità delle persone che frequentano a vario titolo il proprio territorio. L'organizzazione, inoltre, mette a disposizione le proprie attrezzature e il proprio

Via G. di Vittorio Straße 16
I-39100 Bolzano Bozen
T +39 0471 285 444

info@soccorsoalpino.org · info@bergrettung.org
www.soccorsoalpino.org · www.bergrettung.org

Part. IVA MwSt.-Nr. 01554790210 - Cod. Fisc. Steuernr. 80012120210

Banca Popolare Alto Adige Filiale Don Bosco Südtiroler Volksbank Filiale Don Bosco
BIC BPAAIT2B030 · IBAN IT57 Y058 5611 6040 5657 0005 607
Cassa di Risparmio Filiale Via Roma Südtiroler Sparkasse Filiale Via Roma
BIC CRBZIT21003 · IBAN IT27 F060 4511 6030 0000 1241 700



Soccorso Alpino e Speleologico Alto Adige
Südtiroler Berg- und Höhlenrettung
Aiüt Alpin y Speleologisch de Südtirol
C.N.S.A.S. ODV

personale volontario in occasione di manifestazioni che richiedono particolare assistenza tecnica e tecnico-sanitaria.

f) Organi direttivi

Il sistema di governo e di controllo è descritto negli art. 25-26-27-28 dello Statuto, questi regolamentano la composizione e le principali attribuzioni dell'Assemblea dei Soci e della Direzione Provinciale.

La Direzione Provinciale, organo esecutivo dell'Ente, è composto da 7 membri appartenenti all'associazione. Tali membri sono eletti dall'Assemblea dei Capistazione in rappresentanza delle Zone e della Delegazione Speleologica.

La durata della carica elettiva in seno alla Direzione Provinciale è di tre anni ed i suoi membri sono rieleggibili per un massimo di 3 mandati consecutivi.

I membri eletti per il triennio 2025-2028 sono i seguenti:

- *Alberto Covi* (Presidente e Delegato Alpino)
- *Ciro Zanesco* (Vicepresidente)
- *Renato Tessari* (Delegato Speleo)
- *Aaron Moroder* (Membro)
- *Wolfgang Gunsch* (Membro)
- *Josef Anton Rainer* (Membro)
- *Harald Frenner* (Membro)

Il Corpo è dotato di sito internet istituzionale raggiungibile all'indirizzo www.soccorsoalpino.org dove vengono pubblicate le principali informazioni relative la vita associativa del CNSAS Alto Adige. È prevista inoltre, all'interno dello stesso sito, un'area dedicata alla "Trasparenza" dove è possibile visionare quanto pubblicato in ottemperanza dalla Legge nr.124/2017, Art.1 c.125-129 .



Soccorso Alpino e Speleologico Alto Adige
Südtiroler Berg- und Höhlenrettung
Aiüt Alpin y Speleologisch de Südtirol
C.N.S.A.S. ODV

II. Parte seconda

Situazione economico finanziaria

Nella parte seconda vengono presentati i dati economico-finanziari dell'Associazione, le modalità di raccolta e di utilizzo delle risorse.

La rendicontazione economico-gestionale che verrà presentata nei successivi paragrafi è la fase finale di un processo di "amministrazione razionale" fondato sul bilancio. Il bilancio rappresenta lo strumento che supporta gli organi di governo nell'attuare una gestione che si basa sulla programmazione degli obiettivi, sulla loro esecuzione e sulla successiva rendicontazione per il controllo del grado di raggiungimento degli obiettivi programmati. Il regime fiscale adottato per il 2024 e per tutto il periodo transitorio fino alla pubblicazione definitiva e relativa operatività del RUNTS e all'accoglimento delle novelle normative da parte della Comunità Europea, è quello ordinario per l'attività istituzionale e il regime della Legge 398/91 per la c.d. parte commerciale (peraltro del tutto residua e marginale), in attesa di valutare l'applicazione del nuovo regime forfettario di cui all'art. 86 del CTS previsto espressa per gli ODV.

Il bilancio di esercizio è redatto nel rispetto delle disposizioni vigenti, in particolare del principio contabile OIC numero 1 del 20 maggio 2011 specifico per gli enti non profit, dei principi generalmente in uso per gli enti non commerciali e dei principi contabili nazionali in quanto compatibili; esso rappresenta, con chiarezza e in modo veritiero e corretto, la situazione patrimoniale e finanziaria dell'ente nonché il risultato economico dell'esercizio.

Sono state applicate le disposizioni contenute nell'art. 2423 del Codice civile ed i principi di redazione di cui al successivo art. 2423-bis, come interpretati dai principi contabili generalmente in uso per questo tipo di ente.

Il patrimonio non è ripartibile, nemmeno in modo indiretto, fra i soci.

Il CNSAS Alto Adige ha l'obbligo di impiegare gli utili o gli avanzi di gestione per la realizzazione delle attività istituzionali e di quelle a esse connesse.

In caso di scioglimento si applicano le disposizioni previste dal Codice civile.

In ogni caso è esclusa la ripartizione di attività fra i Soci.

I risultati esposti di seguito, sia in termini operativi che economici, rappresentano la sintesi dell'attività gestionale messa in atto dal CNSAS durante questo esercizio.

Dati di Bilancio 2024:

Totale ricavi	1.017.978,31
Totale costi	1.002.511,17
Avanzo d'esercizio	15.467,14

Via G. di Vittorio Straße 16
I-39100 Bolzano Bozen
T +39 0471 285 444

info@soccorsoalpino.org · info@bergrettung.org
www.soccorsoalpino.org · www.bergrettung.org

Part. IVA MwSt.-Nr. 01554790210 - Cod. Fisc. Steuernr. 80012120210

Banca Popolare Alto Adige Filiale Don Bosco Südtiroler Volksbank Filiale Don Bosco
BIC BPAAIT2B030 · IBAN IT57 Y058 5611 6040 5657 0005 607
Cassa di Risparmio Filiale Via Roma Südtiroler Sparkasse Filiale Via Roma
BIC CRBZIT21003 · IBAN IT27 F060 4511 6030 0000 1241 700



Soccorso Alpino e Speleologico Alto Adige
Südtiroler Berg- und Höhlenrettung
Aiiüt Alpin y Speleologisch de Südtirol
C.N.S.A.S. ODV

Situazione finanziaria:

Conti correnti bancari	406.988,01
------------------------	------------

L'importo derivante dal finanziamento in Convenzione in essere con la Provincia Autonoma di Bolzano - Dipartimento di Protezione Civile - ricopre la maggior parte delle entrate, con un importo di €.804.304,

Inoltre, si informa che i contributi ricevuti a fronte di acquisto di beni strumentali sono stati contabilizzati a riduzione di costo di acquisto.

Fonti d'entrata principali 2024

Contributi	889.003 €	Protezione Civile	804.304€
		Formazione Professionale.	77.699€
		Fondaz. Cassa di Risparmio	7.000€
5 x 1000	21.463 €		
Sponsor	22.326€		
Prestazioni di servizio	36.583€		
Donazioni	835€		
Altre entrate	21.724€		

Costi principali 2024

Materiali	115.798€
Contributi a stazioni	140.380€
Formazione e settori tecnici	142.415€
Parco mezzi	50.015€
Personale e collaboratori	265.293€
Affitti	27.070€
Assicurazioni	35.946€

Le finalità statutarie, riferite in particolare alle attività di interesse generale, sono perseguite mediante la fornitura di adeguato materiale e l'individuazione di idonee attrezzature. Se



Soccorso Alpino e Speleologico Alto Adige
Südtiroler Berg- und Höhlenrettung
Aiüt Alpin y Speleologisch de Südtirol
C.N.S.A.S. ODV

ritenuto-opportuno/necessario, le scelte avvengono con l'aiuto di una commissione tecnica da costituirsi.

Particolare attenzione viene posta all'ammmodernamento del parco veicolare andando ad individuare i mezzi da dismettere, individuando le migliori soluzioni per la sostituzione degli stessi ed alla formazione/aggiornamento dei soci soccorritori.

Nel 2024 il parco macchine ammonta a 72 mezzi ed è così composto:

- 44 mezzi fuoristrada
- 6 rimorchi per attrezzatura
- 8 motoslitte
- 2 moto
- 12 quad

III. Parte terza *Relazione sociale*

a) Attività formative

Le attività di formazione, verifica e mantenimento di tutte le figure operative appartenenti al CNSAS Alto Adige si sono svolte per un totale di 121 giornate complessive e 78 appuntamenti. Attraverso la strutturata attività della Scuola Tecnici Provinciale è stato portato a termine un programma di eventi formativi suddivisi in:

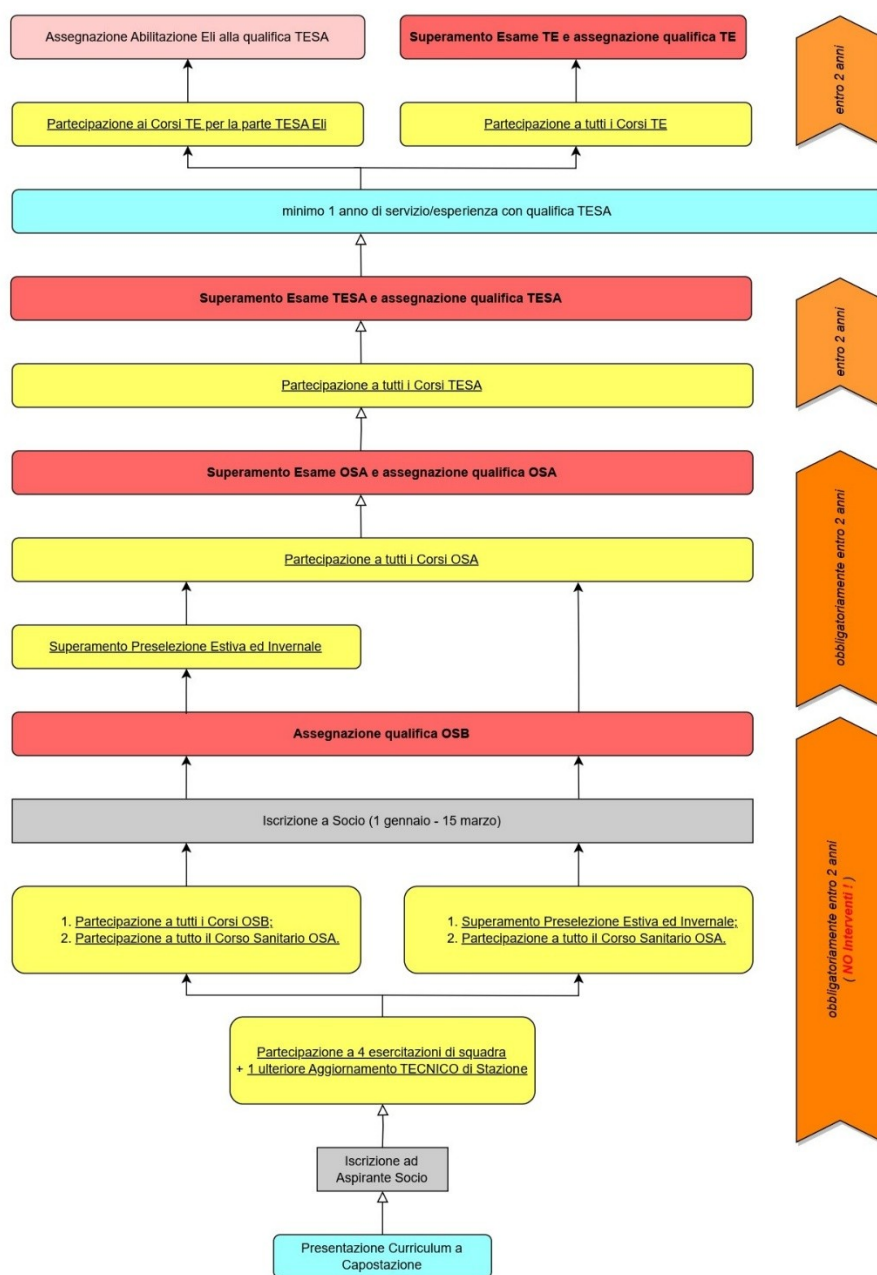
- selezione degli aspiranti soci
- formazione/verifica/mantenimenti Operatore Soccorso Alpino Base (OSB)
- formazione/verifica/mantenimenti Operatore Soccorso Alpino (OSA)
- formazione/verifica/mantenimenti Tecnico di Soccorso Alpino (TeSA)
- formazione/verifica/mantenimenti Tecnico di Elisoccorso (TE)
- abilitazione al mezzo con utilizzo dell'elicottero (TE)
- aggiornamenti per Istruttore Regionale Tecnico (IRTec)
- eventi formativi a tema
- corsi di specializzazione
- corso di guida sicura
- corsi BLS-D
- attività addestrative svolte dai vari gruppi tecnici: Unità Cinofile, Commissione Ricerca, Commissione Sanitaria, Gruppo droni



Soccorso Alpino e Speleologico Alto Adige
Südtiroler Berg- und Höhlenrettung
Aiüt Alpin y Speleologisch de Südtirol
C.N.S.A.S. ODV

A seguire il Piano Formativo ed il Calendario formativo 2024 riportante gli appuntamenti organizzati centralmente dall'Ufficio di Delegazione di concerto con la Scuola Tecnici Provinciale:

FLUSSO PIANO FORMATIVO - 2024



Via G. di Vittorio Straße 16
I-39100 Bolzano Bozen
T +39 0471 285 444

info@soccorsoalpino.org · info@bergrettung.org
www.soccorsoalpino.org · www.bergrettung.org

Part. IVA MwSt.-Nr. 01554790210 - Cod. Fisc. Steuernr. 80012120210

Banca Popolare Alto Adige Filiale Don Bosco Südtiroler Volksbank Filiale Don Bosco
BIC BPAAIT2B030 · IBAN IT57 Y058 5611 6040 5657 0005 607
Cassa di Risparmio Filiale Via Roma Südtiroler Sparkasse Filiale Via Roma
BIC CRBZIT21003 · IBAN IT27 F060 4511 6030 0000 1241 700



Soccorso Alpino e Speleologico Alto Adige
Südtiroler Berg- und Höhlenrettung
Aiut Alpin y Speleologisch de Südtirol
C.N.S.A.S. ODV

CALENDARIO DEI CORSI / KURSKALENDER - 2024 - CNSAS ALTO ADIGE - SÜDTIROL

Gennaio			
Data inizio / Anfangsdatum	Data fine / Enddatum	Durata	Corso/Esame/Mantenimento - Kurse/Prüfung/Fortbildung
Sabato 13. Januar 2024		1 gg.	Corso Cascale TESA Steleskurs
Venerdì 19. Januar 2024	Sabato 21. Januar 2024	3 gg.	Corso MEDICI Invernale - ARZTE Winterkurs
Sabato 20. Januar 2024		1 gg.	Corso Invernale OSB Winterkurs
Sabato 21. Januar 2024		1 gg.	Mantenimento Invernale TE Pflichtfortbildung Winter - OVEST
Sabato 27. Januar 2024		1 gg.	Aggiornamento di Stazione TECNICO Arteriosa + Funes
Febbraio			
Data inizio / Anfangsdatum	Data fine / Enddatum	Durata	Corso/Esame/Mantenimento - Kurse/Prüfung/Fortbildung
Sabato 10. Februar 2024	Sabato 11. Februar 2024	2 gg.	Corso Invernale TESA Winterkurs
Venerdì 16. Februar 2024	Sabato 18. Februar 2024	3 gg.	Corso Invernale OSB Winterkurs
Sabato 17. Februar 2024		1 gg.	Esame TESA Prüfung
Venerdì 23. Februar 2024	Sabato 25. Februar 2024	3 gg.	Corso Invernale TE + TESA E1 Winterkurs
Sabato 24. Februar 2024		1 gg.	Preselezione Invernale - Aufnahmeprüfung Winter
Sabato 24. Februar 2024		1 gg.	Aggion. di Stazione TECNICO LA VALLE
Marzo			
Data inizio / Anfangsdatum	Data fine / Enddatum	Durata	Corso/Esame/Mantenimento - Kurse/Prüfung/Fortbildung
Sabato 9. März 2024	Sabato 10. März 2024	2 gg.	Corso Invernale SPELEO Winterkurs
Aprile			
Data inizio / Anfangsdatum	Data fine / Enddatum	Durata	Corso/Esame/Mantenimento - Kurse/Prüfung/Fortbildung
Sabato 13. April 2024		1 gg.	Corso Sanitario TE Erste-Hilfe-Kurs
Sabato 13. April 2024		1 gg.	Aggion. di Stazione ALPINEMEDIC MERANO
Sabato 14. April 2024		1 gg.	Aggion. di Stazione ALPINEMEDIC MERANO
Sabato 20. April 2024		1 gg.	Aggion. di Stazione TECNICO APPIANO
Sabato 27. April 2024		1 gg.	Mantenimento Estivo TE Pflichtfortbildung Sommer - EST
Maggio			
Data inizio / Anfangsdatum	Data fine / Enddatum	Durata	Corso/Esame/Mantenimento - Kurse/Prüfung/Fortbildung
Venerdì 3. Mai 2024		1 gg.	Abilitazione al Mezzo
Sabato 4. Mai 2024		1 gg.	Preselezione Estiva - Aufnahmeprüfung Sommer
Sabato 4. Mai 2024		1 gg.	Aggion. di Stazione ALPINEMEDIC MERANO
Sabato 4. Mai 2024		1 gg.	Abilitazione al Mezzo
Sabato 4. Mai 2024		1 gg.	Aggion. di Stazione TECNICO TRAFIC + TUBRE
Sabato 5. Mai 2024		1 gg.	Abilitazione al Mezzo
Sabato 5. Mai 2024		1 gg.	Aggion. di Stazione ALPINEMEDIC SOLDA
Venerdì 10. Mai 2024		1 gg.	Abilitazione al Mezzo
Sabato 11. Mai 2024		1 gg.	Abilitazione al Mezzo
Sabato 11. Mai 2024		1 gg.	Aggion. di Stazione ALPINEMEDIC SAN VIGILIO
Sabato 12. Mai 2024		1 gg.	Abilitazione al Mezzo
Sabato 19. Mai 2024		1 gg.	Modulo Ricerca - Suche Modul (OSA Estivo/Sommer)
Venerdì 20. Mai 2024	Sabato 25. Mai 2024	6 gg.	Corso Estivo OSB Sommerkurs
Venerdì 24. Mai 2024	Sabato 26. Mai 2024	3 gg.	Corso Estivo TESA Sommerkurs
Sabato 26. Mai 2024		1 gg.	Corso Estivo OSB Sommerkurs
Venerdì 28. Mai 2024		1 gg.	Mantenimento ISTRUTTORI - AUSBILDER Pflichtfortbildung
Giugno			
Data inizio / Anfangsdatum	Data fine / Enddatum	Durata	Corso/Esame/Mantenimento - Kurse/Prüfung/Fortbildung
Sabato 1. Juni 2024	Montag 3. Juni 2024	3 gg.	Corso Estivo TE + TESA E1 Sommerkurs
Sabato 1. Juni 2024		1 gg.	Aggion. di Stazione ALPINEMEDIC ALTA BADIA
Mittwoch 5. Juni 2024	Sabato 9. Juni 2024	5 gg.	Corso MEDICI Estivo - ARZTE Sommerkurs
Sabato 8. Juni 2024		1 gg.	Summercheck EST
Sabato 9. Juni 2024		1 gg.	Aggion. di Stazione TECNICO SESTO
Mittwoch 19. Juni 2024		1 gg.	Aggion. di Stazione TECNICO MELAGO
Sabato 29. Juni 2024		1 gg.	Corso Guida Sicura OSA Fahrsicherheitkurs
Sabato 30. Juni 2024		1 gg.	Summercheck OVEST
Luglio			
Data inizio / Anfangsdatum	Data fine / Enddatum	Durata	Corso/Esame/Mantenimento - Kurse/Prüfung/Fortbildung
Sabato 6. Juli 2024		1 gg.	Aggion. di Stazione TECNICO BRESSANONE
Sabato 13. Juli 2024	Sabato 14. Juli 2024	2 gg.	Corso Ghiacciaio TESA Eskurs
Sabato 20. Juli 2024	Sabato 21. Juli 2024	2 gg.	Corso Ghiacciaio OSA Eskurs
Agosto			
Data inizio / Anfangsdatum	Data fine / Enddatum	Durata	Corso/Esame/Mantenimento - Kurse/Prüfung/Fortbildung
Settembre			
Data inizio / Anfangsdatum	Data fine / Enddatum	Durata	Corso/Esame/Mantenimento - Kurse/Prüfung/Fortbildung
Venerdì 6. September 2024	Montag 9. September 2024	4 gg.	Corso Sanitario OSA Erste-Hilfe-Kurs
Venerdì 20. September 2024		1 gg.	Corso Kurs BLSO IRC - Bezirk 4
Sabato 21. September 2024		1 gg.	Mantenimento Estivo TE Pflichtfortbildung Sommer - OVEST
Sabato 28. September 2024	Sabato 29. September 2024	2 gg.	Esame TE Prüfung
Sabato 29. September 2024		1 gg.	Esame OSA Prüfung
Ottobre			
Data inizio / Anfangsdatum	Data fine / Enddatum	Durata	Corso/Esame/Mantenimento - Kurse/Prüfung/Fortbildung
Sabato 5. Oktober 2024	Sabato 6. Oktober 2024	2 gg.	Corso Sanitario TESA Erste-Hilfe-Kurs
Sabato 5. Oktober 2024		1 gg.	Preselezione Estiva - Aufnahmeprüfung Sommer
Sabato 5. Oktober 2024		1 gg.	Aggion. di Stazione ALPINEMEDIC VIRTENO
Venerdì 11. Oktober 2024		1 gg.	Abilitazione al Mezzo
Sabato 12. Oktober 2024		1 gg.	Abilitazione al Mezzo
Sabato 13. Oktober 2024		1 gg.	Abilitazione al Mezzo
Montag 14. Oktober 2024		1 gg.	Attività Notturna E1 Nachtlag - 1
Venerdì 18. Oktober 2024		1 gg.	Abilitazione al Mezzo
Sabato 19. Oktober 2024		1 gg.	Abilitazione al Mezzo
Sabato 20. Oktober 2024		1 gg.	Abilitazione al Mezzo
Novembre			
Data inizio / Anfangsdatum	Data fine / Enddatum	Durata	Corso/Esame/Mantenimento - Kurse/Prüfung/Fortbildung
Sabato 9. November 2024		1 gg.	Corso Ricerca TESA Suche Kurs
Sabato 9. November 2024		1 gg.	Aggion. di Stazione ALPINEMEDIC SPELEO
Montag 18. November 2024		1 gg.	Attività Notturna E1 Nachtlag - 2
Montag 19. November 2024		1 gg.	Attività Notturna E1 Nachtlag - 3
Mittwoch 20. November 2024		1 gg.	Attività Notturna E1 Nachtlag - 4
Venerdì 27. November 2024	Montag 26. November 2024	4 gg.	Corso Sanitario OSA Erste-Hilfe-Kurs
Sabato 23. November 2024	Sabato 24. November 2024	2 gg.	Corso Soccorso Piste / Pistenretterkurs (Spezialzitation)
Sabato 30. November 2024		1 gg.	Wintercheck OVEST
Dicembre			
Data inizio / Anfangsdatum	Data fine / Enddatum	Durata	Corso/Esame/Mantenimento - Kurse/Prüfung/Fortbildung
Mittwoch 4. Dezember 2024		1 gg.	Mantenimento ISTRUTTORI - AUSBILDER Pflichtfortbildung
Sabato 14. Dezember 2024		1 gg.	Preselezione Invernale - Aufnahmeprüfung Winter
Sabato 14. Dezember 2024		1 gg.	Corso Guida Sicura OSA Fahrsicherheitkurs
Sabato 15. Dezember 2024		1 gg.	Wintercheck EST
Sabato 15. Dezember 2024		1 gg.	Mantenimento Invernale TE Pflichtfortbildung Winter - EST

b) Attività operative

Durante il 2024, il Soccorso Alpino e Speleologico Alto Adige ha operato su 1.309 interventi, portando soccorso a 1.366 persone. I dati comprendono sia i soccorsi svolti in ambiente montano (legati alle attività sportive praticate quali, ad esempio, escursionismo, alpinismo, vie ferrate, parapendio, scialpinismo, arrampicate su roccia e cascate di ghiaccio), sia i soccorsi

Via G. di Vittorio Straße 16
 I-39100 Bolzano Bozen
 T +39 0471 285 444

info@soccorsoalpino.org - info@bergrettung.org
 www.soccorsoalpino.org - www.bergrettung.org

Part. IVA MwSt.-Nr. 01554790210 - Cod. Fisc. Steuernr. 80012120210

Banca Popolare Alto Adige Filiale Don Bosco Südtiroler Volksbank Filiale Don Bosco
 BIC BPAAIT2B030 - IBAN IT57 0058 5611 6040 5657 0005 607
 Cassa di Risparmio Filiale Via Roma Südtiroler Sparkasse Filiale Via Roma
 BIC CRBZIT21003 - IBAN IT27 F060 4511 6030 0000 1241 700

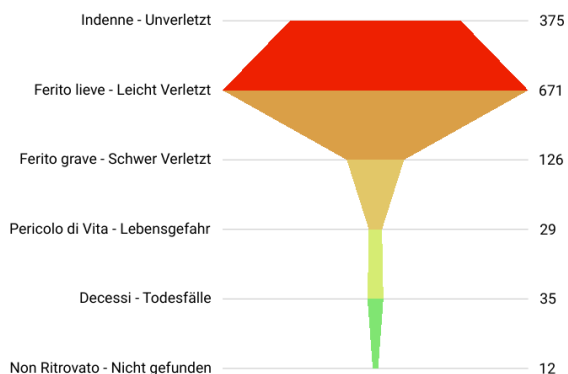


Soccorso Alpino e Speleologico Alto Adige
Südtiroler Berg- und Höhlenrettung
Aiüt Alpin y Speleologisch de Südtirol
C.N.S.A.S. ODV

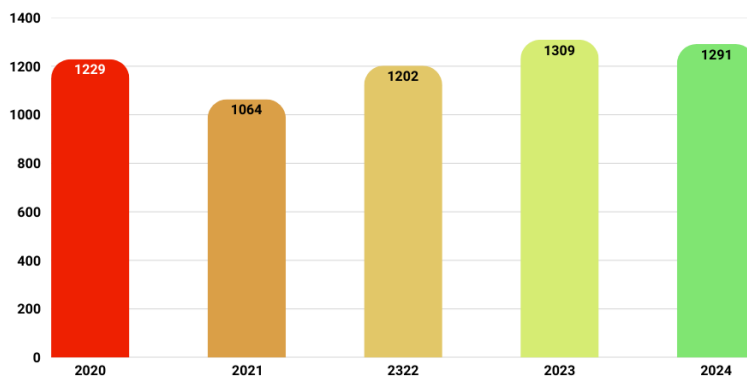
per altre tipologie d'incidenti, verificatisi in luoghi impervi o dove richiesto un intervento di tipo tecnico e/o tecnico/sanitario, per i quali la Centrale Pronta Emergenza ha ritenuto indispensabile l'intervento del Soccorso Alpino (es. taglio legna nei boschi, incidenti stradali, cantieri in quota, eventi di protezione civile, ecc.).

Sul totale delle 1.366 persone soccorse, gran parte delle richieste hanno riguardato persone ferite 924, gli illesi sono stati 382, i decessi 48, non noti 12.

Criticità Verletzungsart 2024



Numero Interventi Anzahl Einsätze 2024



Via G. di Vittorio Straße 16
I-39100 Bolzano Bozen
T +39 0471 285 444

info@soccorsoalpino.org · info@bergrettung.org
www.soccorsoalpino.org · www.bergrettung.org

Part. IVA MwSt.-Nr. 01554790210 - Cod. Fisc. Steuernr. 80012120210

Banca Popolare Alto Adige Filiale Don Bosco Südtiroler Volksbank Filiale Don Bosco
BIC BPAAIT2B030 · IBAN IT57 Y058 5611 6040 5657 0005 607
Cassa di Risparmio Filiale Via Roma Südtiroler Sparkasse Filiale Via Roma
BIC CRBZIT21003 · IBAN IT27 F060 4511 6030 0000 1241 700

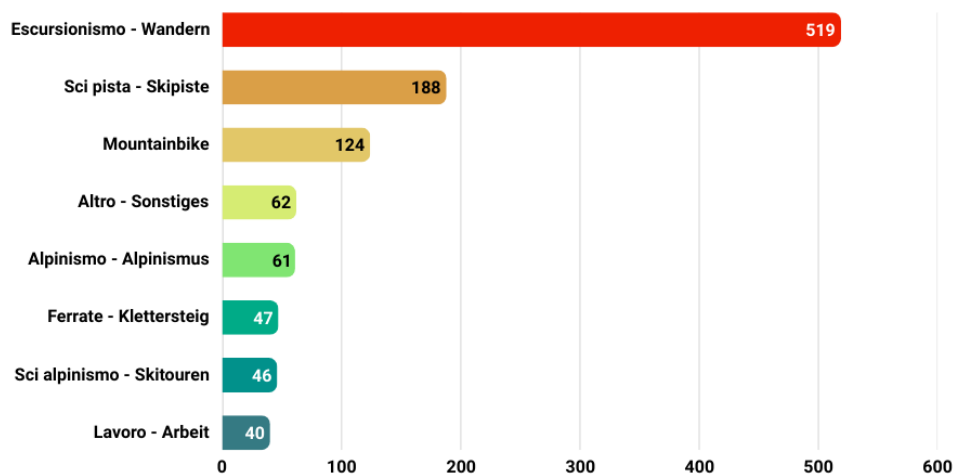


Soccorso Alpino e Speleologico Alto Adige
Südtiroler Berg- und Höhlenrettung
Aiüt Alpin y Speleologisch de Südtirol
C.N.S.A.S. ODV

c) Attività coinvolte

Attività Coinvolte Einsatzspektrum

2024





Soccorso Alpino e Speleologico Alto Adige
Südtiroler Berg- und Höhlenrettung
Aiüt Alpin y Speleologisch de Südtirol
C.N.S.A.S. ODV

Conclusioni

Monitoraggio svolto dall'organo di controllo

Durante l'anno 2024 l'organo di controllo ha vigilato sull'osservanza della legge e dello statuto e sul rispetto dei principi di corretta amministrazione, nonché sull'adeguatezza dell'assetto organizzativo, amministrativo e contabile e sul suo concreto funzionamento.

L'organo di controllo ha esercitato inoltre compiti di monitoraggio dell'osservanza delle finalità civiche, solidaristiche e di utilità sociale ed attesta che il bilancio sociale è stato redatto in conformità alle linee guida previste dalla legge.

L'organo di controllo ha provveduto regolarmente ad atti di ispezione e di controllo oltre che aver partecipato alle riunioni della Direzione Provinciale e dell'Assemblea Provinciale.

Il Presidente CNSAS Alto Adige
Alberto Covi